




Dell Vostro 3250

Manual de utilizare



Note, atenționări și avertismente

-  **NOTIFICARE:** O NOTĂ indică informații importante care vă ajută să optimizați utilizarea computerului.
-  **AVERTIZARE:** O ATENȚIONARE indică un pericol potențial de deteriorare a hardware-ului sau de pierdere de date și vă arată cum să evitați problema.
-  **AVERTISMENT:** Un AVERTISMENT indică un pericol potențial de deteriorare a bunurilor, de vătămare corporală sau de deces.

© 2016 Dell Inc. Toate drepturile rezervate. Acest produs este protejat de legile privind drepturile de autor și drepturile de proprietate intelectuală din SUA și de pe plan internațional. Dell și sigla Dell sunt mărci comerciale ale Dell Inc. în Statele Unite și/sau în alte jurisdicții. Toate celelalte mărci și denumiri menționate aici pot fi mărci comerciale ale companiilor respective.

2016 - 12

Rev. A01

Cuprins

1 Efectuarea lucrărilor în interiorul computerului.....	5
Înainte de a efectua lucrări în interiorul computerului.....	5
Oprirea computerului.....	6
După efectuarea lucrărilor în interiorul computerului.....	6
Scoaterea capacului.....	7
Instalarea capacului.....	7
Scoaterea cadrului frontal.....	7
Instalarea cadrului frontal.....	8
Scoaterea ansamblului hard diskului.....	8
Instalarea ansamblului hard diskului.....	9
Scoaterea unității optice.....	10
Instalarea unității optice.....	11
Scoaterea capacului ventilatorului radiatorului.....	11
Instalarea capacului ventilatorului radiatorului.....	12
Scoaterea ansamblului radiatorului.....	12
Instalarea ansamblului radiatorului.....	13
Scoaterea memoriei.....	13
Instalarea memoriei.....	13
Scoaterea sursei de alimentare.....	14
Instalarea sursei de alimentare.....	15
Scoaterea ventilatorului sistemului.....	15
Instalarea ventilatorului sistemului.....	16
Scoaterea plăcii WLAN.....	16
Instalarea plăcii WLAN.....	17
Scoaterea bateriei rotunde.....	17
Instalarea bateriei rotunde.....	17
Scoaterea plăcii de extensie.....	18
Instalarea plăcii de extensie.....	18
Scoaterea plăcii de sistem.....	18
Instalarea plăcii de sistem.....	20
Aspectul plăcii de sistem.....	21
2 Depanarea computerului.....	22
Codurile de diagnosticare a LED-ului de alimentare.....	22
Mesaje de eroare la diagnosticare.....	23
Mesaje de eroare ale sistemului.....	26
3 Prezentare generală a configurării sistemului.....	28
Accesarea programului System Setup (Configurare sistem).....	28
Opțiunile de configurare a sistemului.....	28
4 Specificații.....	32



5 Cum se poate contacta Dell..... 35










Efectuarea lucrărilor în interiorul computerului


Înainte de a efectua lucrări în interiorul computerului


Utilizați următoarele recomandări privind siguranța pentru a vă ajuta să protejați computerul împotriva deteriorărilor potențiale și pentru a vă ajuta să vă asigurați siguranța personală. În lipsa altor recomandări, fiecare procedură inclusă în acest document presupune existența următoarelor condiții:

- Ați citit informațiile privind siguranța livrate împreună cu computerul.
- O componentă poate fi remontată sau, dacă este achiziționată separat, instalată prin efectuarea procedurii de scoatere în ordine inversă.

-  **AVERTISMENT: Deconectați toate sursele de alimentare înainte de a deschide capacul sau panourile computerului. După ce finalizați lucrările în interiorul computerului, remontați toate capacele, panourile și șuruburile înainte de a conecta sursa de alimentare.**
-  **AVERTISMENT: Înainte de a efectua lucrări în interiorul computerului, citiți informațiile privind siguranța livrate împreună cu computerul. Pentru informații suplimentare privind siguranța și cele mai bune practici, consultați pagina de pornire privind conformitatea cu reglementările la adresa www.Dell.com/regulatory_compliance.**
-  **AVERTIZARE: Numeroase reparații pot fi efectuate exclusiv de către un tehnician de service certificat. Trebuie să efectuați numai operații de depanare și reparații simple conform autorizării din documentația produsului dvs. sau conform instrucțiunilor echipei de service și asistență online sau prin telefon. Deteriorarea produsă de operațiile de service neautorizate de Dell nu este acoperită de garanția dvs. Citiți și respectați instrucțiunile de siguranță furnizate împreună cu produsul.**
-  **AVERTIZARE: Pentru a evita descărcarea electrostatică, conectați-vă la împământare utilizând o brățară antistatică sau atingând periodic o suprafață metalică nevopsită, cum ar fi un conector de pe partea din spate a computerului.**
-  **AVERTIZARE: Manevrați componentele și plăcile cu atenție. Nu atingeți componentele sau contactele de pe o placă. Apucați placa de margini sau de suportul de montare metalic. Apucați o componentă, cum ar fi un procesor, de margini, nu de pini.**
-  **AVERTIZARE: Când deconectați un cablu, trageți de conector sau de lamela de tragere, nu de cablul propriu-zis. Unele cabluri au conectori cu lamele de blocare; dacă deconectați un cablu de acest tip, apăsați pe lamelele de blocare înainte de a deconecta cablul. În timp ce îndepărtați conectorii, mențineți-i aliniați uniform pentru a evita îndoirea pinilor acestora. De asemenea, înainte de a conecta un cablu, asigurați-vă că ambii conectori sunt orientați și aliniați corect.**
-  **NOTIFICARE: Culoarea computerului dvs. și anumite componente pot fi diferite față de ilustrațiile din acest document.**







Pentru a evita deteriorarea computerului, efectuați pașii următori înainte de a începe lucrări în interiorul acestuia.

1. Asigurați-vă că suprafața de lucru este plană și curată pentru a preveni zgârierea capacului computerului.
2. Opriți computerul (consultați secțiunea *Oprirea computerului*).
-  **AVERTIZARE: Pentru a deconecta un cablu de rețea, întâi decuplați cablul de la computer, apoi decuplați-l de la dispozitivul de rețea.**
3. Deconectați toate cablurile de rețea de la computer.
4. Deconectați computerul și toate dispozitivele atașate de la prizele electrice.
5. Țineți apăsat pe butonul de alimentare în timp ce computerul este deconectat pentru a lega placa de bază la pământ.
6. Scoateți capacul.

 **AVERTIZARE:** Înainte de a atinge vreun obiect din interiorul computerului, conectați-vă la împământare atingând o suprafață metalică nevopsită, cum ar fi placa metalică de pe partea din spate a computerului. În timp ce lucrați, atingeți periodic o suprafață metalică nevopsită pentru a disipa electricitatea statică, care poate deteriora componentele interne.

Oprirea computerului


 **AVERTIZARE:** Pentru a evita pierderea datelor, salvați și închideți toate fișierele deschise și ieșiți din toate programele deschise înainte să opriți computerul.

- Oprirea computerului (Windows 8.1):
 - Utilizând un dispozitiv cu capacitate tactilă:
 - Trageți cu degetul dinspre marginea din dreapta a ecranului, deschizând meniul **Butoane** și selectați **Setări**.
 - Selectare  și apoi selectați **Shut down (Închidere)**.
sau
 - În **ecranul de pornire**, atingeți  și apoi selectați **Shut down (Închidere)**.
 - Utilizând un mouse:
 - Orientați indicatorul în colțul din dreapta sus al ecranului și faceți clic pe **Settings (Setări)**.
 - Faceți clic pe  și apoi selectați **Shut down (Închidere)**.
sau
 - În **ecranul de pornire**, faceți clic pe  și apoi selectați **Shut down (Închidere)**.
- Oprirea computerului (Windows 7):
 - Faceți clic pe **Start** .
 - Faceți clic pe **Shut Down (Închidere)**.
sau
 - Faceți clic pe **Start** .
 - Faceți clic pe săgeata din colțul din dreapta jos al meniului **Start** și apoi faceți clic pe **Deconectare**.
- Asigurați-vă că sunt oprite computerul și toate dispozitivele atașate. În cazul în care computerul și dispozitivele atașate nu se opresc automat când închideți sistemul de operare, apăsați și mențineți apăsat butonul de alimentare timp de circa 6 secunde pentru a le opri.

După efectuarea lucrărilor în interiorul computerului

După ce ați finalizat toate procedurile de remontare, asigurați-vă că ați conectat toate dispozitivele externe, plăcile și cablurile înainte de a porni computerul.

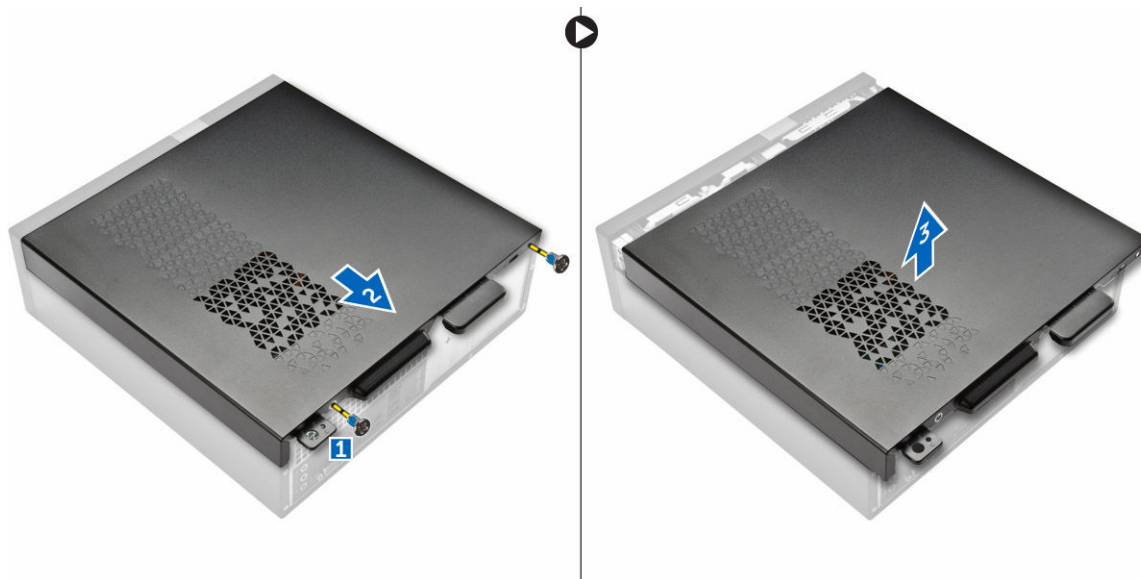
- Remontați capacul.

 **AVERTIZARE:** Pentru a conecta un cablu de rețea, mai întâi conectați cablul la dispozitivul de rețea și apoi conectați-l la computer.

- Conectați toate cablurile de rețea sau de telefonie la computerul dvs.
- Conectați computerul și toate dispozitivele atașate la prizele electrice.
- Porniți computerul.
- Dacă este necesar, verificați funcționarea corectă a computerului executând programul **Dell Diagnostics**.

Scoaterea capacului

1. Urmați procedurile din secțiunea [Înainte de a efectua lucrări în interiorul computerului.](#)
2. Urmați pașii de mai jos pentru a scoate capacul:
 - a. Scoateți șuruburile care fixează capacul pe computer [1].
 - b. Glisați capacul computerului spre partea posterioară a computerului [2].
 - c. Ridicați și scoateți capacul din computer [3].

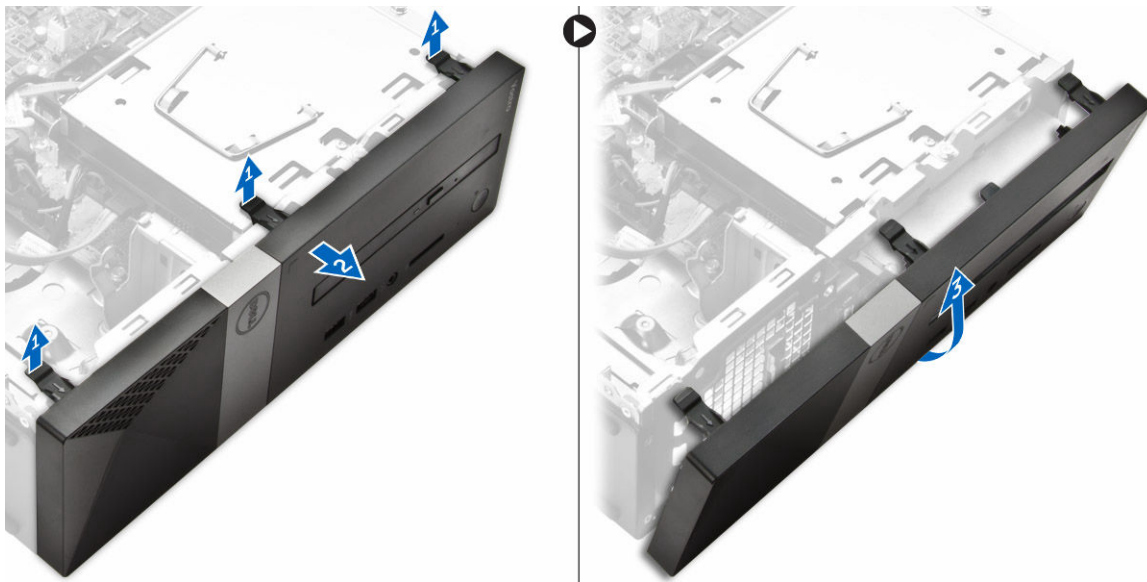


Instalarea capacului

1. Glisați capacul din partea posterioară a computerului până când dispozitivele de fixare se cuplează în poziție.
2. Strângeți șuruburile pentru a fixa capacul.
3. Urmați procedurile din secțiunea [După efectuarea lucrărilor în interiorul computerului](#)

Scoaterea cadrului frontal

1. Urmați procedurile din secțiunea [Înainte de a efectua lucrări în interiorul computerului.](#)
2. Scoateți [capacul](#).
3. Urmați pașii de mai jos pentru a scoate capacul:
 - a. Ridicați lamelele [1] și scoateți cadrul frontal [2].
 - b. Ridicați cadrul frontal pentru a-l scoate din computer [3].

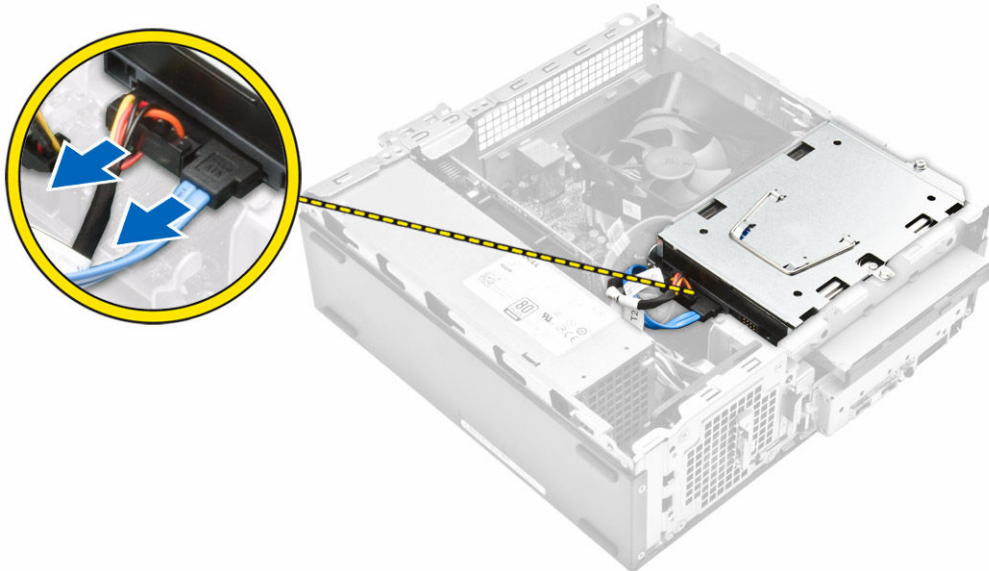


Instalarea cadrului frontal

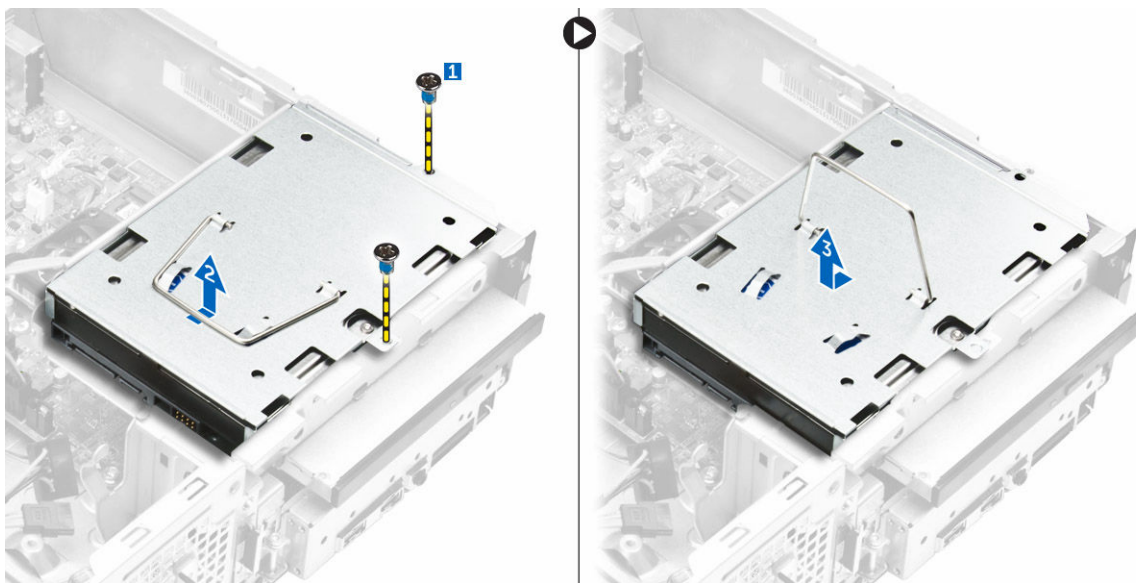
1. Țineți cadrul și asigurați-vă că se fixează cârligele de pe lamele în canelurile de pe computer.
2. Rotiți cadrul frontal spre partea din față a computerului.
3. Apăsați cadrul frontal până când lamelele se fixează în poziție.
4. Instalați [capacul](#).
5. Urmați procedurile din secțiunea [După efectuarea lucrărilor în interiorul computerului](#).

Scoaterea ansamblului hard diskului

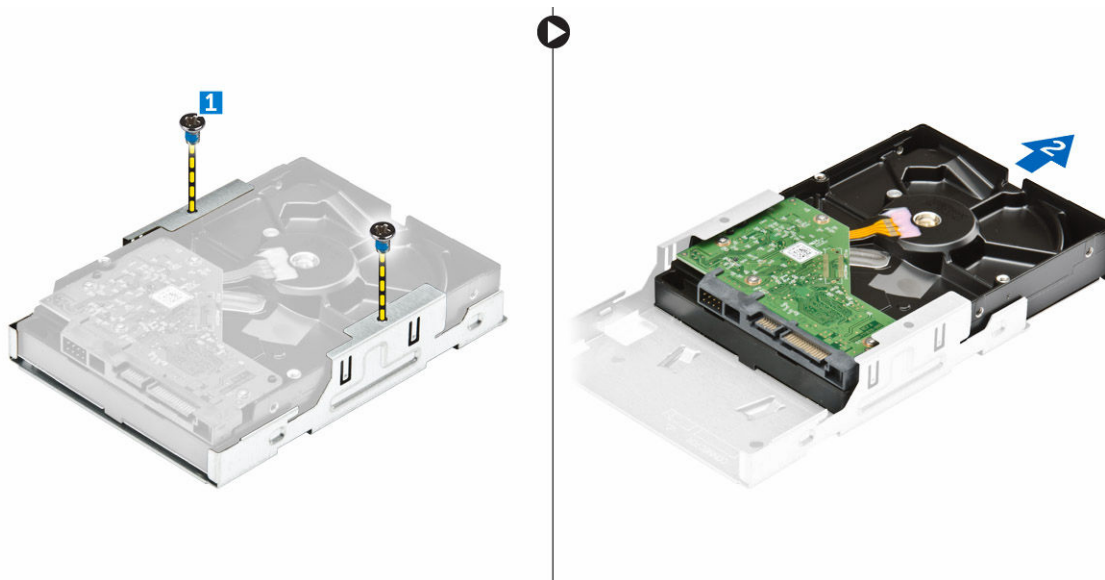
1. Urmați procedurile din secțiunea [Înainte de a efectua lucrări în interiorul computerului](#).
2. Scoateți:
 - a. [capacul](#)
 - b. [cadru frontal](#)
3. Deconectați cablurile de alimentare și de date de la hard disk.



4. Urmați pașii de mai jos pentru a scoate ansamblul hard diskului:
 - a. Scoateți șuruburile care fixează hard diskul în compartimentul pentru unități [1].
 - b. Ridicați mânerul compartimentului pentru unități [2] și glisați-l din compartimentul pentru unități [3].



5. Urmați pașii de mai jos pentru a scoate suportul hard diskului:
 - a. Scoateți șuruburile care fixează hard diskul pe suport [1].
 - b. Scoateți prin glisare hard diskul din suport [2].



NOTIFICARE: Scoateți suportul hard diskului doar dacă înlocuiți hard diskul cu unul nou. În caz contrar, dacă scoaterea hard diskului reprezintă doar o cerință preliminară pentru a scoate alte componente, ignorați pasul 5.

Instalarea ansamblului hard diskului

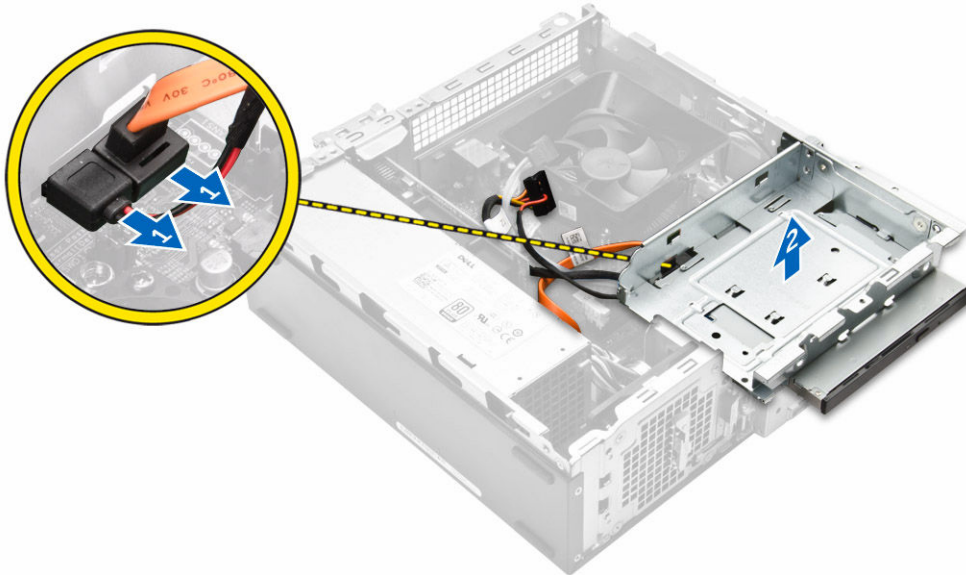
1. Glisați hard diskul în suport.
2. Strângeți șuruburile pentru a fixa hard diskul pe suport.
3. Ținând mânerul, glisați ansamblul hard diskului în compartimentul pentru unități.
4. Strângeți șuruburile pentru a fixa ansamblul hard diskului pe computer.
5. Conectați cablurile de date și de alimentare la hard disk.



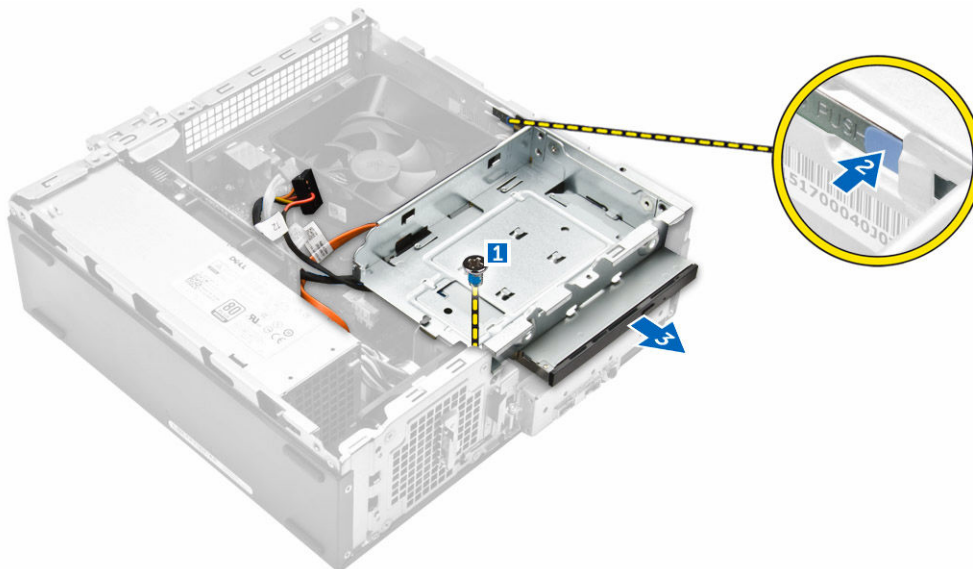
6. Instalați:
 - a. [cadru frontal](#)
 - b. [capacul](#)
7. Urmați procedurile din secțiunea [După efectuarea lucrărilor în interiorul computerului](#).

Scoaterea unității optice

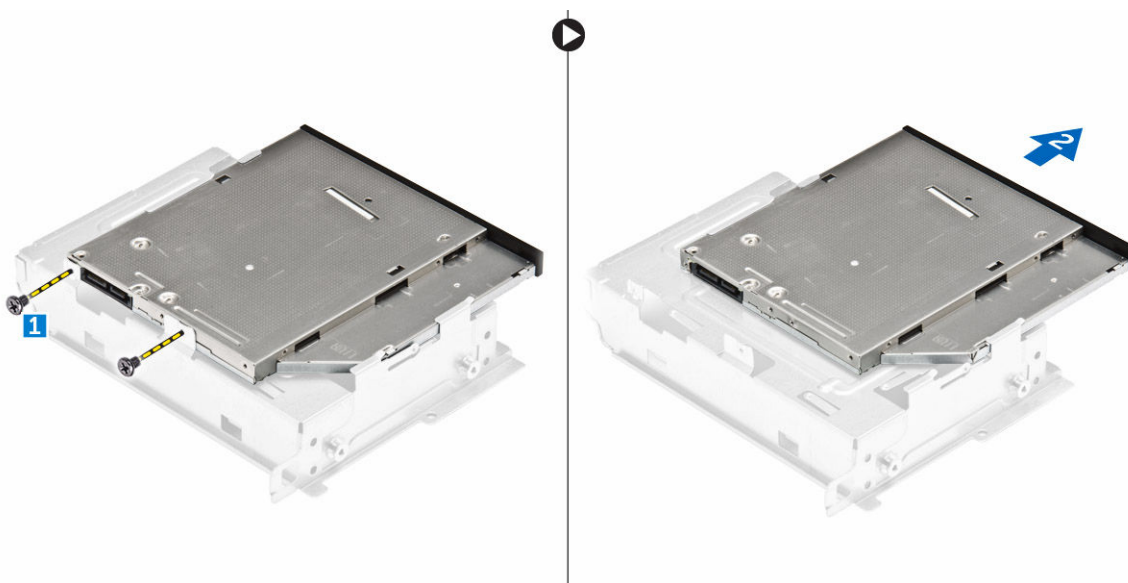
1. Urmați procedurile din secțiunea [Înainte de a efectua lucrări în interiorul computerului](#).
2. Scoateți:
 - a. [capacul](#)
 - b. [cadru frontal](#)
 - c. [ansamblul hard diskului](#)
3. Urmați pașii de mai jos pentru a elibera unitatea optică:
 - a. Deconectați cablurile de alimentare și de date de la unitatea optică [1].
 - b. Scoateți șurubul care fixează unitatea optică în compartimentul pentru unități [2].



4. Urmați pașii de mai jos pentru a scoate unitatea optică:
 - a. Apăsăți pe lamela albastră pentru a slăbi unitatea optică [1].
 - b. Glisați unitatea optică [2] și ridicați-o pentru a o scoate din carcasă [3].



5. Urmați pașii de mai jos pentru a scoate suportul de pe unitatea optică.
 - a. Scoateți șuruburile care fixează suportul pe unitatea optică.
 - b. Scoateți prin glisare unitatea optică din suport.



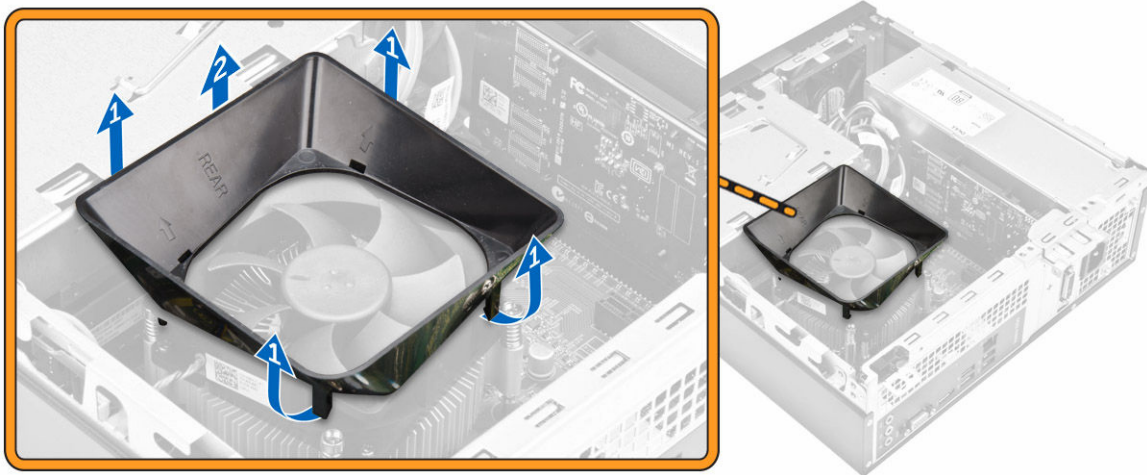
NOTIFICARE: Scoateți suportul unității optice doar dacă înlocuiți unitatea optică cu una nouă. În caz contrar, dacă scoaterea unității optice reprezintă doar o cerință preliminară pentru a scoate alte componente, ignorați pasul 5 și pasul 6.

Instalarea unității optice

1. Glisați unitatea optică în compartimentul pentru unități până când se fixează în poziție.
2. Strângeți șurubul pentru a fixa unitatea pe carcasă.
3. Conectați cablul de date și cablul de alimentare la unitatea optică.
4. Instalați:
 - a. [ansamblul hard diskului](#)
 - b. [cadru frontal](#)
 - c. [capacul](#)
5. Urmați procedurile din secțiunea [După efectuarea lucrărilor în interiorul computerului](#).

Scoaterea capacului ventilatorului radiatorului

1. Urmați procedurile din secțiunea [Înainte de a efectua lucrări în interiorul computerului](#).
2. Scoateți:
 - a. [capacul](#)
 - b. [cadru frontal](#)
 - c. [ansamblul hard diskului](#)
 - d. [unitate optică](#)
3. Urmați pașii pentru a scoate capacul ventilatorului radiatorului:
 - a. Desprindeți canelurile de plastic care fixează capacul ventilatorului spre exterior [1].
 - b. Scoateți capacul ventilatorului de pe ansamblul radiatorului.

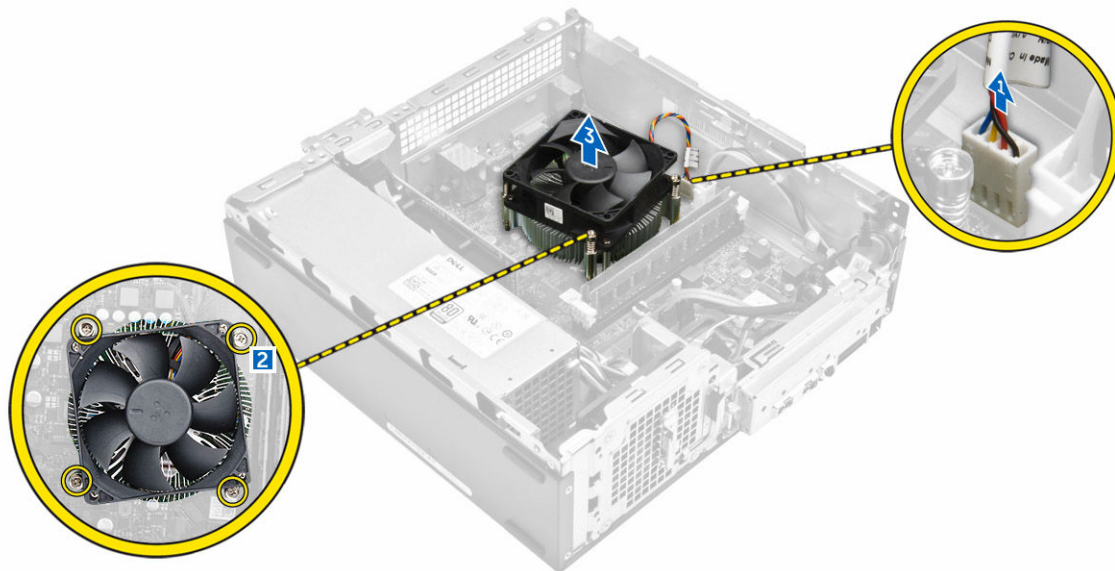


Instalarea capacului ventilatorului radiatorului

1. Aliniați lamelele de pe capacul ventilatorului cu fantele de pe radiator.
2. Coborâți capacul ventilatorului pe radiator până când este așezat ferm.
3. Instalați [capacul](#).
4. Urmați procedura din secțiunea [După efectuarea lucrărilor în interiorul computerului](#).

Scoaterea ansamblului radiatorului

1. Urmați procedurile din secțiunea [Înainte de a efectua lucrări în interiorul computerului](#).
2. Scoateți:
 - a. [capacul](#)
 - b. [cadru frontal](#)
 - c. [ansamblul hard diskului](#)
 - d. [unitate optică](#)
 - e. [capacul ventilatorului radiatorului](#)
3. Urmați pașii de mai jos pentru a scoate ansamblul radiatorului:
 - a. Deconectați cablul ansamblului radiatorului de la placa de sistem [1].
 - b. Scoateți șuruburile pentru a slăbi ventilatorul procesorului și radiatorul [2].
 - c. Ridicați radiatorul și scoateți-l din carcasă [3].

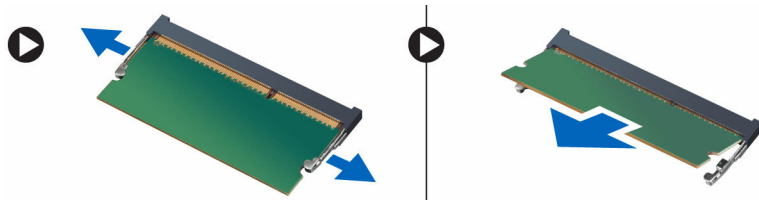


Instalarea ansamblului radiatorului

1. Așezați ansamblul radiatorului în fantă prin alinierea cu suporturile pentru șuruburi.
2. Strângeți șuruburile pentru a fixa ansamblul radiatorului pe placa de sistem.
3. Conectați cablul ansamblului radiatorului la placa de sistem.
4. Instalați:
 - a. [capacul ventilatorului radiatorului](#)
 - b. [unitate optică](#)
 - c. [ansamblul hard diskului](#)
 - d. [cadru frontal](#)
 - e. [capacul](#)
5. Urmați procedurile din secțiunea [După efectuarea lucrărilor în interiorul computerului](#).

Scoaterea memoriei

1. Urmați procedurile din secțiunea [Înainte de a efectua lucrări în interiorul computerului](#).
2. Scoateți [capacul](#).
3. Desprindeți clemele de fixare de pe modulul de memorie până când acesta sare din poziție. Scoateți modulul de memorie din conectorul său de pe placa de bază.

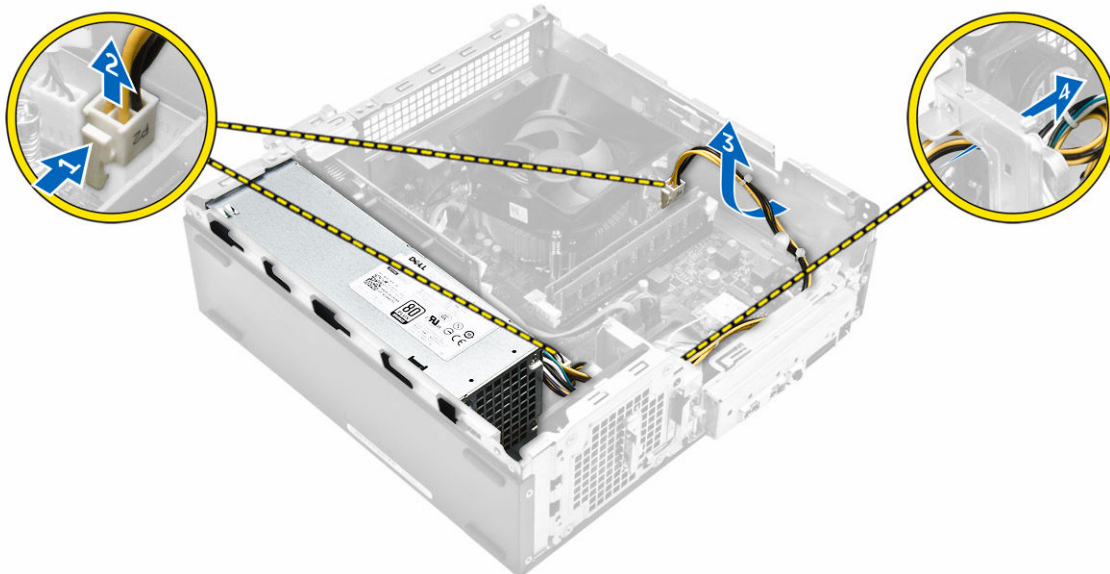


Instalarea memoriei

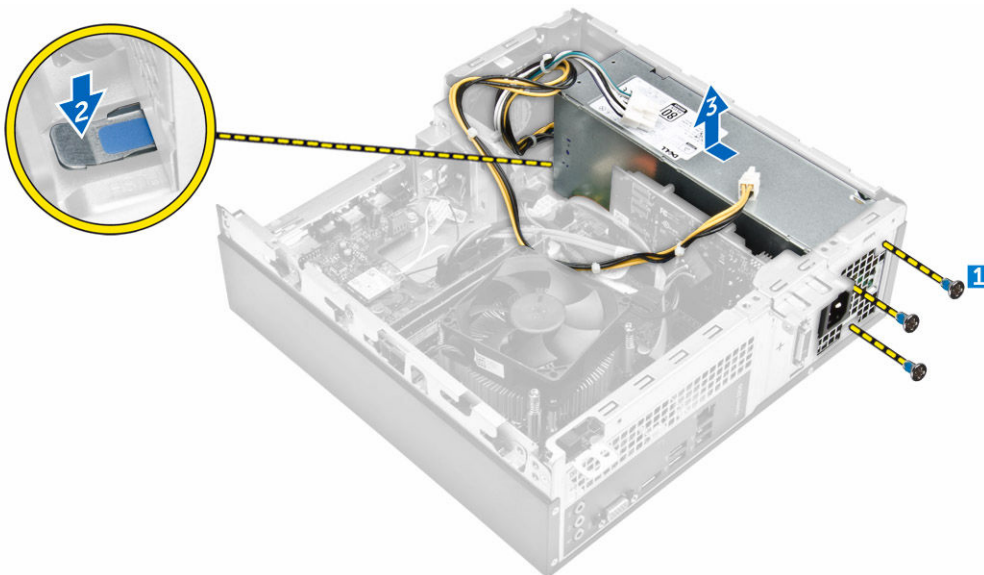
1. Aliniați canelura de pe cartela de memorie cu lamela din conectorul de memorie.
2. Introduceți modulul de memorie în soclul de memorie și apăsați până când se fixează în poziție.
3. Instalați [capacul](#).
4. Urmați procedurile din secțiunea [După efectuarea lucrărilor în interiorul computerului](#).

Scoaterea sursei de alimentare

1. Urmăți procedurile din secțiunea [Înainte de a efectua lucrări în interiorul computerului](#).
2. Scoateți:
 - a. [capacul](#)
 - b. [cadru frontal](#)
 - c. [ansamblul hard diskului](#)
 - d. [unitate optică](#)
3. Efectuați următorii pași pentru a scoate sursa de alimentare din computer:
 - a. Deconectați cablurile sursei de alimentare de la conectorii de pe placa de sistem [1, 2].
 - b. Scoateți cablurile sursei de alimentare din suport [3,4].



4. Efectuați pașii de mai jos pentru a scoate sursa de alimentare:
 - a. Scoateți șuruburile care fixează sursa de alimentare [1].
 - b. Apăsăți pe lamela albastră de eliberare a sursei de alimentare pentru a o elibera [2].
 - c. Glisați și scoateți sursa de alimentare din computer [3].



Instalarea sursei de alimentare

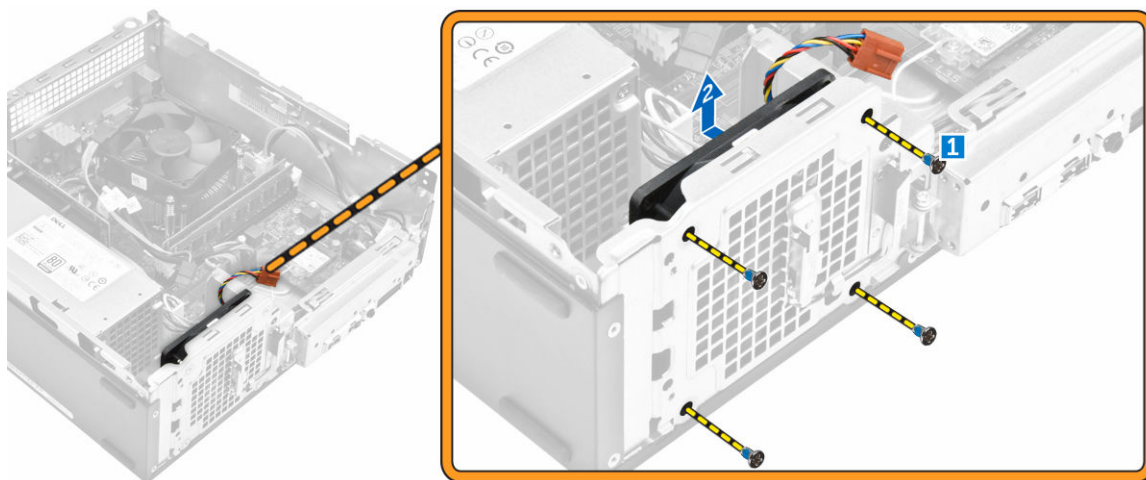
1. Glisați sursa de alimentare spre partea din spate a computerului până când se fixează în poziție.
2. Remontați șuruburile pentru a fixa sursa de alimentare pe computer.
3. Treceți cablurile sursei de alimentare prin suportul de fixare.
4. Conectați cablurile sursei de alimentare la conectorii acestora de pe placa de sistem.
5. Instalați:
 - a. [unitate optică](#)
 - b. [ansamblul hard diskului](#)
 - c. [cadru frontal](#)
 - d. [capacul](#)
6. Urmați procedurile din secțiunea [După efectuarea lucrărilor în interiorul computerului](#).

Scoaterea ventilatorului sistemului

1. Urmați procedurile din secțiunea [Înainte de a efectua lucrări în interiorul computerului](#).
2. Scoateți:
 - a. [capacul](#)
 - b. [cadru frontal](#)
 - c. [ansamblul hard diskului](#)
 - d. [unitate optică](#)
3. Parcurgeți etapele următoare pentru a scoate ventilatorul sistemului din computer:
 - a. Deconectați cablul ventilatorului sistemului de la conectorul de pe placa de sistem [1].
 - b. Scoateți cablul ventilatorului sistemului [2].



4. Scoateți șuruburile care fixează ventilatorul sistemului pe carcasa computerului și scoateți-l din computer. [1,2]

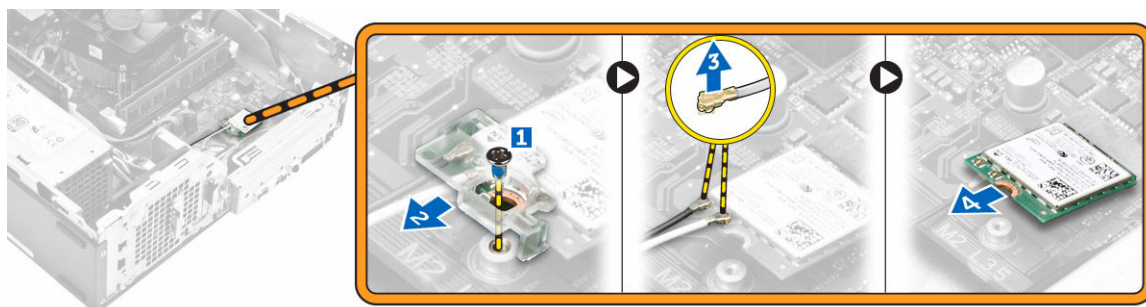


Instalarea ventilatorului sistemului

1. Așezați ventilatorul de sistem în computer.
2. Strângeți șuruburile pentru a fixa ventilatorul sistemului pe computer.
3. Conectați cablul ventilatorului sistemului la conectorul de pe placa de sistem.
4. Instalați:
 - a. [unitate optică](#)
 - b. [ansamblul hard diskului](#)
 - c. [cadru frontal](#)
 - d. [capacul](#)
5. Urmați procedurile din secțiunea [După efectuarea lucrărilor în interiorul computerului](#).

Scoaterea plăcii WLAN

1. Urmați procedurile din secțiunea [Înainte de a efectua lucrări în interiorul computerului](#).
2. Scoateți:
 - a. [capacul](#)
 - b. [cadru frontal](#)
 - c. [ansamblul hard diskului](#)
 - d. [unitate optică](#)
3. Efectuați pașii următori pentru a scoate placa WLAN din computer:
 - a. Scoateți șurubul pentru a elibera lamela din plastic care fixează placa WLAN pe computer. [1][2]
 - b. Deconectați cablurile plăcii WLAN de la conectorii de pe placa WLAN. [3]
 - c. Scoateți placa WLAN din conectorul său de pe placa de sistem. [4]

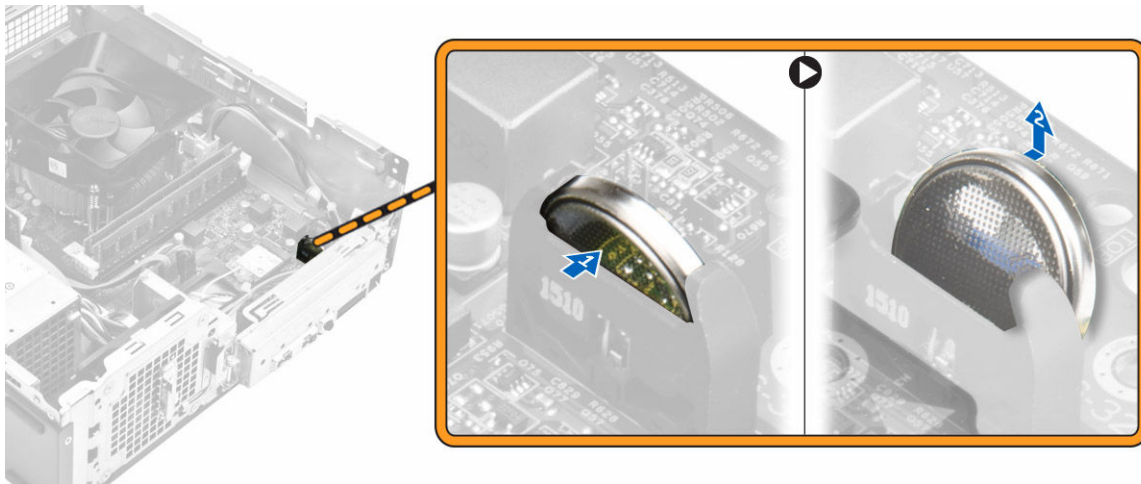


Instalarea plăcii WLAN

1. Introduceți placa WLAN în conectorul de pe placa de sistem.
2. Conectați cablurile plăcii WLAN la conectorii de pe placa WLAN.
3. Așezați lamela din plastic și strângeți șurubul pentru a fixa placa WLAN pe placa de sistem.
4. Instalați:
 - a. [unitate optică](#)
 - b. [ansamblul hard diskului](#)
 - c. [cadru frontal](#)
 - d. [capacul](#)
5. Urmați procedurile din secțiunea [După efectuarea lucrărilor în interiorul computerului](#).

Scoaterea bateriei rotunde

1. Urmați procedurile din secțiunea [Înainte de a efectua lucrări în interiorul computerului](#).
2. Scoateți:
 - a. [capacul](#)
 - b. [cadru frontal](#)
 - c. [ansamblul hard diskului](#)
 - d. [unitate optică](#)
3. Efectuați pașii următori pentru a scoate bateria rotundă:
 - a. Apăsăți pe bateria rotundă [1].
 - b. Scoateți prin ridicare bateria rotundă din computer. [2]

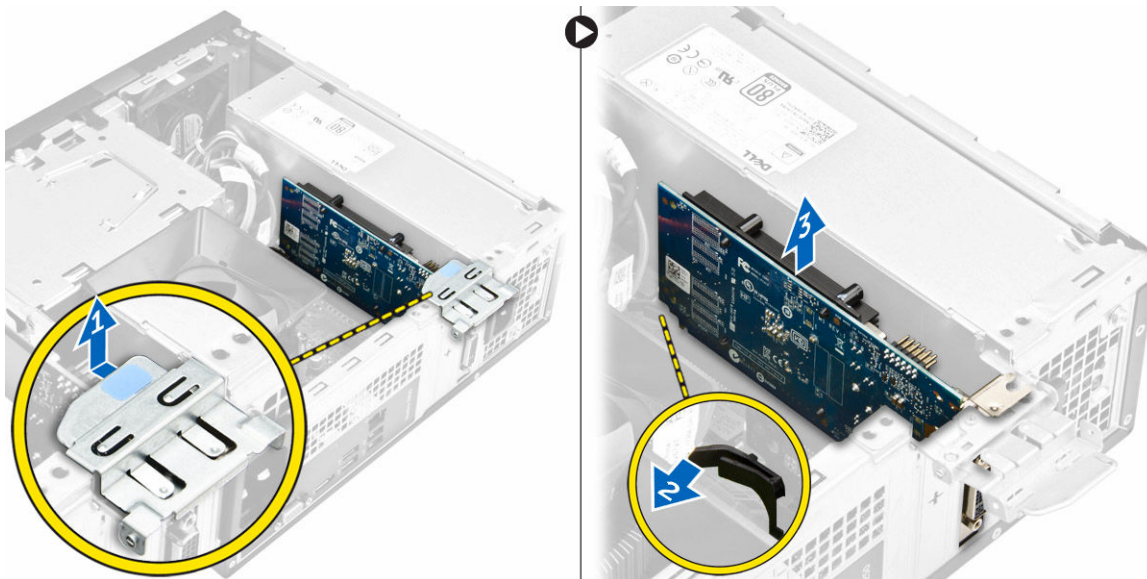


Instalarea bateriei rotunde

1. Așezați bateria rotundă în fanta de pe placa de sistem.
2. Apăsăți pe bateria rotundă până când se fixează în poziție.
3. Instalați:
 - a. [unitate optică](#)
 - b. [ansamblul hard diskului](#)
 - c. [cadru frontal](#)
 - d. [capacul](#)
4. Urmați procedurile din secțiunea [După efectuarea lucrărilor în interiorul computerului](#).

Scoaterea plăcii de extensie

1. Urmați procedurile din secțiunea [Înainte de a efectua lucrări în interiorul computerului](#).
2. Scoateți:
 - a. [capacul](#)
 - b. [cadru frontal](#)
3. Efectuați pașii următori pentru a scoate placa de extensie:
 - a. Trageți lamela din metal pentru a elibera placa de extensie. [1]
 - b. Împingeți lamela în față [2] și scoateți placa de extensie din fanta de pe computer [3].



Instalarea plăcii de extensie

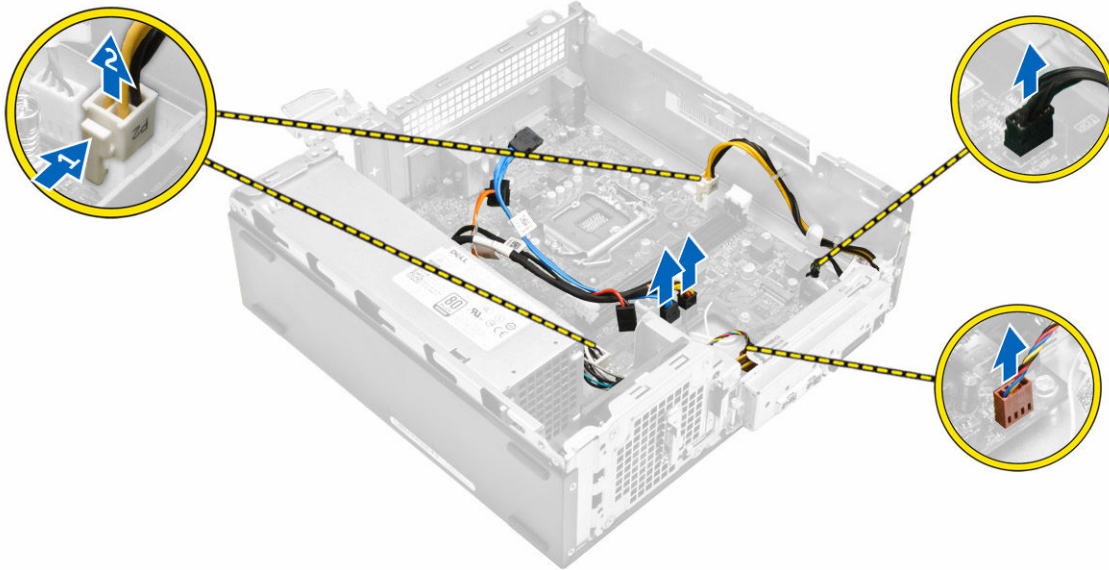
1. Introduceți placa de extensie în fantă.
2. Împingeți dispozitivul de fixare a plăcii pentru a bloca placa de extensie.
3. Împingeți lamela din metal până când se fixează în poziție.
4. Instalați:
 - a. [cadru frontal](#)
 - b. [capacul](#)
5. Urmați procedurile din secțiunea [După efectuarea lucrărilor în interiorul computerului](#).

Scoaterea plăcii de sistem

1. Urmați procedurile din secțiunea [Înainte de a efectua lucrări în interiorul computerului](#).
2. Scoateți:
 - a. [capacul](#)
 - b. [cadru frontal](#)
 - c. [ansamblul hard diskului](#)
 - d. [unitate optică](#)
 - e. [ansamblul format din ventilator și radiator;](#)
 - f. [radiatorul](#)
 - g. [memoria](#)
 - h. [bateria rotundă.](#)

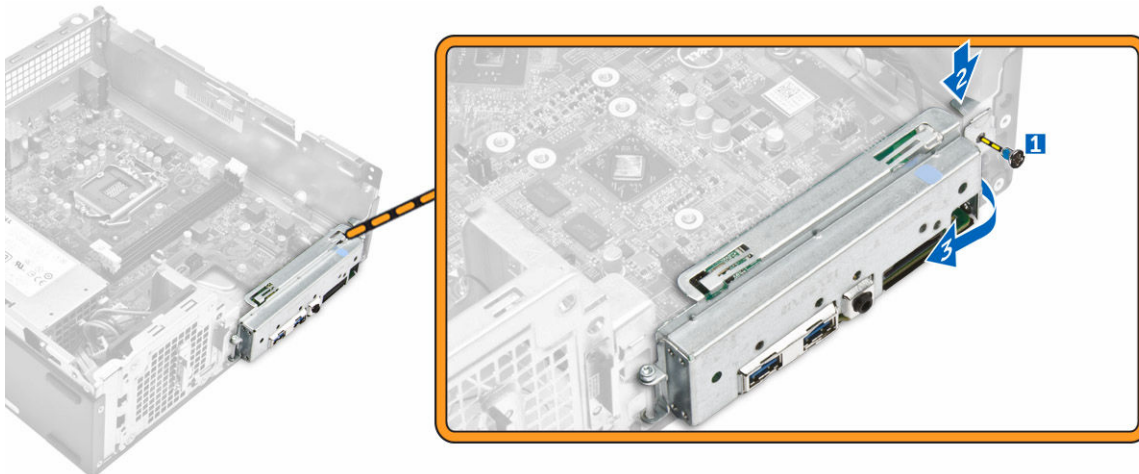
- i. [placa WLAN](#)
- j. [plăcile de extensie](#)

3. Deconectați cablurile de la placa de sistem:



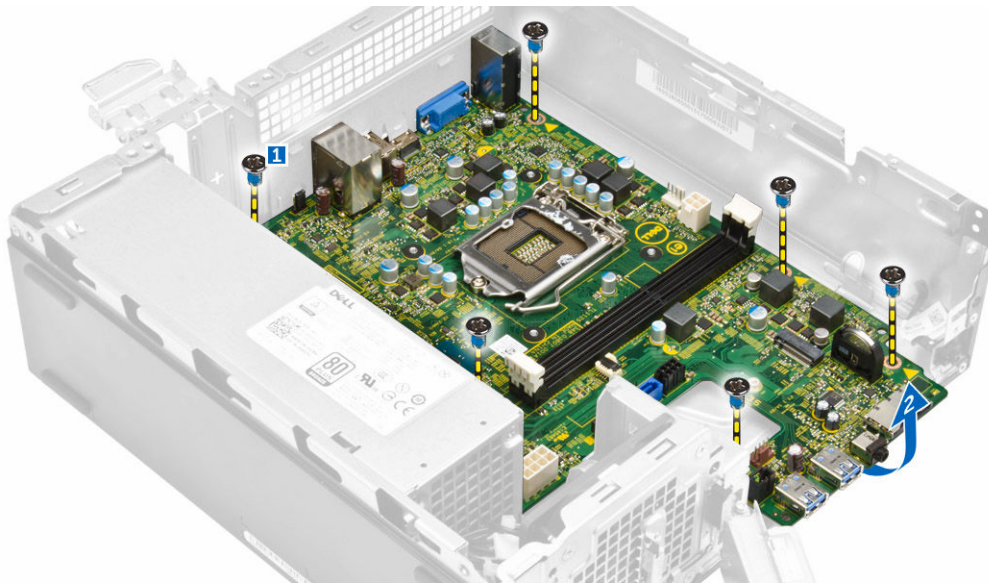
4. Urmați pașii de mai jos pentru a elibera panoul I/O:

- a. Scoateți șurubul care fixează panoul I/O pe carcasă [1].
- b. Apăsați pe lamelă pentru a elibera panoul I/O din carcasă [2].
- c. Scoateți panoul I/O pentru a-l elibera.



5. Urmați pașii de mai jos pentru a scoate placa de sistem:

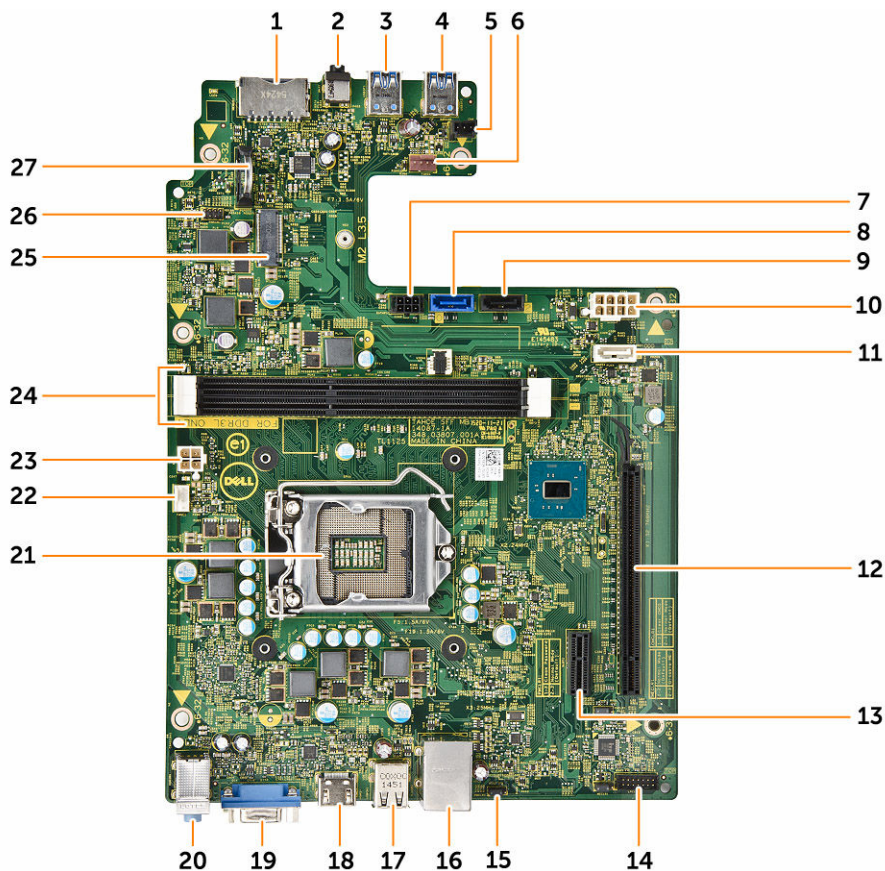
- a. Scoateți șuruburile care fixează placa de sistem pe carcasă [1].
- b. Ridicați placa de sistem de pe carcasă.



Instalarea plăcii de sistem

1. Introduceți placa de sistem și asigurați-vă că porturile sunt alinierte cu orificiile de pe panoul din spate.
2. Împingeți panoul I/O în poziția inițială până când se fixează.
3. Strângeți șurubul pentru a fixa panoul I/O pe carcasă.
4. Conectați cablurile la placa de sistem.
5. Instalați:
 - a. [placa de extensie](#)
 - b. [placa WLAN](#)
 - c. [bateria rotundă.](#)
 - d. [memoria](#)
 - e. [ansamblul radiatorului](#)
 - f. [capacul ventilatorului radiatorului](#)
 - g. [unitate optică](#)
 - h. [ansamblul hard diskului](#)
 - i. [cadru frontal](#)
 - j. [capacul](#)
6. Urmați procedurile din secțiunea [După efectuarea lucrărilor în interiorul computerului.](#)

Aspectul plăcii de sistem



- | | |
|---------------------------------------|--|
| 1. Conector pentru cartela SD | 2. Mufă pentru setul cască-microfon |
| 3. Conector USB 3.0 | 4. Conector USB 3.0 |
| 5. Conector pentru bara de iluminare | 6. Conector pentru ventilatorul sistemului |
| 7. conector de alimentare pentru SATA | 8. Conector SATA |
| 9. Conector SATA | 10. Conector FPSU |
| 11. Conector SATA | 12. Slot PCIe x16 |
| 13. Slot PCIe x1 | 14. Conector jumper de golire CMOS |
| 15. Conector jumper golire parolă | 16. Conector de rețea |
| 17. Conector USB 2.0 | 18. Conector USB 3.0 |
| 19. conector HDMI | 20. Conectori pentru intrare linie, pentru ieșire linie și pentru microfon |
| 21. Soclu pentru procesor | 22. Conector pentru ventilatorul procesorului |
| 23. Conector pentru PSU | 24. Slot memorie |
| 25. Slot NGFF | 26. Conector pentru comutatorul de alimentare |
| 27. Conector pentru bateria rotundă | |

Depanarea computerului

Puteți depana computerul utilizând indicatori cum ar fi indicatoare luminoase de diagnosticare, coduri sonore și mesaje de eroare în timpul funcționării computerului.

Codurile de diagnosticare a LED-ului de alimentare

Tabel 1. Codurile de diagnosticare a LED-ului de alimentare

Starea indicatorului luminos LED de alimentare	Cauză posibilă	Pași pentru depanare
Stins	Computerul este oprit sau nu primește alimentare în modul Hibernation (Hibernare).	<ul style="list-style-type: none"> • Schimbați poziția cablului de alimentare în conectorul de alimentare din partea din spate a computerului și în priza electrică. • În cazul în care computerul este conectat la un prelungitor, verificați dacă prelungitorul este conectat la o priză electrică și este pornit. De asemenea, întrerupeți cablurile dispozitivelor de protecție electrică, ale prelungitoarelor și cablurile de racord pentru a verifica dacă pornește computerul. • Verificați dacă priza electrică funcționează, testând-o cu un alt dispozitiv, cum ar fi o lampă.
Lumină galbenă continuă/intermitentă	Computerul nu poate finaliza testarea POST sau defecțiune a procesorului.	<ul style="list-style-type: none"> • Scoateți și reinstalați toate plăcile. • Scoateți și reinstalați placa grafică, dacă este cazul. • Verificați dacă ați conectat cablul de alimentare la placa de sistem și la procesor.
Lumină albă intermitentă lentă	Computerul este în modul de repaus.	<ul style="list-style-type: none"> • Apăsăți pe butonul de alimentare pentru a scoate computerul din modul de repaus. • Verificați dacă toate cablurile de alimentare sunt conectate ferm la placa de bază. • Verificați dacă atât cablul principal de alimentare, cât și cablul de pe panoul frontal sunt conectate la placa de sistem.

Starea indicatorului luminos LED de alimentare	Cauză posibilă	Pași pentru depanare
Lumină albă continuă	Computerul funcționează la capacitate maximă și este pornit.	În cazul în care computerul nu răspunde, luați următoarele măsuri: <ul style="list-style-type: none"> • verificați dacă afișajul este conectat și pornit; • dacă afișajul este conectat și pornit, verificați dacă se aude un semnal sonor.

Mesaje de eroare la diagnosticare

Tabel 2. Mesaje de eroare la diagnosticare

Mesaje de eroare	Descriere
AUXILIARY DEVICE FAILURE	Touchpadul sau mouse-ul extern pot fi defecte. Pentru mouse-urile externe, verificați modul de conectare a cablului. Activați opțiunea Pointing Device (Dispozitiv de indicare) din programul de configurare a sistemului.
BAD COMMAND OR FILE NAME	Asigurați-vă că ați scris comanda corect, ați introdus spații în locul potrivit și ați utilizat numele de cale corect.
CACHE DISABLED DUE TO FAILURE	Memoria cache principală a microprocesorului a eșuat. Contactați Dell.
CD DRIVE CONTROLLER FAILURE	Unitatea optică nu răspunde la comenzi de la computer.
DATA ERROR	Hard diskul nu poate citi datele.
DECREASING AVAILABLE MEMORY	Este posibil ca unul sau mai multe module de memorie să fie defecte sau incorect poziționate. Reinstalați modulele de memorie sau, dacă este necesar, înlocuiți-le.
DISK C: FAILED INITIALIZATION	Inițializarea hard diskului a eșuat. Rulați testele pentru hard disk din Dell Diagnostics .
DRIVE NOT READY	Pentru a continua această operație, trebuie să introduceți un hard disk în compartiment. Instalați un hard disk în compartimentul de hard disk.
ERROR READING PCMCIA CARD	Computerul nu poate să identifice cardul ExpressCard. Reintroduceți cardul sau încercați cu un alt card.
EXTENDED MEMORY SIZE HAS CHANGED	Cantitatea de memorie înregistrată în memoria nevolatilă (NVRAM) nu corespunde cu modulul de memorie instalat pe computer. Reporniți computerul. Dacă eroarea se afișează din nou, contactați Dell .
THE FILE BEING COPIED IS TOO LARGE FOR THE DESTINATION DRIVE	Fișierul pe care încercați să îl copiați este prea mare pentru a încâpea pe hard disk sau hard diskul este plin. Încercați să copiați fișierul pe un alt hard disk sau utilizați un hard disk cu o capacitate mai mare.
A FILENAME CANNOT CONTAIN ANY OF THE FOLLOWING CHARACTERS: \ / : * ? " < > -	Nu utilizați aceste caractere în numele de fișiere.
GATE A20 FAILURE	Este posibil ca un modul de memorie să fie desprins. Reinstalați modulul de memorie sau, dacă este necesar, înlocuiți-l.



Mesaje de eroare	Descriere
GENERAL FAILURE	Sistemul de operare nu poate executa comanda. Acest mesaj este urmat, de obicei, de o informație specifică. De exemplu, Printer out of paper (Lipsă hârtie din imprimantă). Luați măsura potrivită pentru rezolvarea problemei.
HARD-DISK DRIVE CONFIGURATION ERROR	Computerul nu poate identifica tipul unității. Opriti computerul, scoateți hard diskul și porniți computerul de pe o unitate optică. Apoi opriti computerul, reinstalați hard diskul și reporniți computerul. Rulați testele pentru hard disk din Dell Diagnostics .
HARD-DISK DRIVE CONTROLLER FAILURE 0	Hard diskul nu răspunde la comenzile de la computer. Opriti computerul, scoateți hard diskul și porniți computerul de pe o unitate optică. Apoi opriti computerul, reinstalați hard diskul și reporniți computerul. Dacă problema persistă, încercați cu un alt hard disk. Rulați testele pentru hard disk din Dell Diagnostics .
HARD-DISK DRIVE FAILURE	Hard diskul nu răspunde la comenzile de la computer. Opriti computerul, scoateți hard diskul și porniți computerul de pe o unitate optică. Apoi opriti computerul, reinstalați hard diskul și reporniți computerul. Dacă problema persistă, încercați cu un alt hard disk. Rulați testele pentru hard disk din Dell Diagnostics .
HARD-DISK DRIVE READ FAILURE	Hard diskul poate fi defect. Opriti computerul, scoateți hard diskul și porniți computerul de pe o unitate optică. Apoi opriti computerul, reinstalați hard diskul și reporniți computerul. Dacă problema persistă, încercați cu un alt hard disk. Rulați testele pentru hard disk din Dell Diagnostics .
INSERT BOOTABLE MEDIA	Sistemul de operare încearcă să se încarce pe un suport care nu permite încărcarea, cum ar fi o unitate optică. Inserați un suport care permite încărcarea.
INVALID CONFIGURATION INFORMATION-PLEASE RUN SYSTEM SETUP PROGRAM	Informațiile despre configurația sistemului nu corespund cu configurația hardware. De cele mai multe ori, acest mesaj se afișează după ce s-a instalat un modul de memorie. Corectați opțiunile adecvate din programul de configurare a sistemului.
KEYBOARD CLOCK LINE FAILURE	Pentru tastaturile externe, verificați modul de conectare a cablului. Rulați testul pentru controlerul tastaturii din Dell Diagnostics .
KEYBOARD CONTROLLER FAILURE	Pentru tastaturile externe, verificați modul de conectare a cablului. Reporniți computerul și evitați să atingeți tastatura sau mouse-ul în timpul rutinei de pornire. Rulați testul pentru controlerul tastaturii din Dell Diagnostics .
KEYBOARD DATA LINE FAILURE	Pentru tastaturile externe, verificați modul de conectare a cablului. Rulați testul pentru controlerul tastaturii din Dell Diagnostics .
KEYBOARD STUCK KEY FAILURE	Pentru tastaturile sau tastaturile numerice externe, verificați modul de conectare a cablului. Reporniți computerul și evitați să atingeți tastatura sau tastele în timpul rutinei de pornire. Rulați testul pentru taste blocate din Dell Diagnostics .
LICENSED CONTENT IS NOT ACCESSIBLE IN MEDIADIRECT	Dell MediaDirect nu poate verifica restricțiile DRM (Administrarea drepturilor digitale) pentru fișier, astfel încât fișierul nu poate fi redat.

Mesaje de eroare	Descriere
MEMORY ADDRESS LINE FAILURE AT ADDRESS, READ VALUE EXPECTING VALUE	Este posibil ca un modul de memorie să fie defect sau incorect poziționat. Reinstalați modulul de memorie sau, dacă este necesar, înlocuiți-l.
MEMORY ALLOCATION ERROR	Software-ul pe care încercați să îl rulați intră în conflict cu sistemul de operare, cu un alt program sau cu un utilitar. Opriți computerul, așteptați 30 de secunde, apoi reporniți-l. Încercați să rulați programul din nou. Dacă mesajul de eroare se afișează în continuare, consultați documentația software-ului.
MEMORY DOUBLE WORD LOGIC FAILURE AT ADDRESS, READ VALUE EXPECTING VALUE	Este posibil ca un modul de memorie să fie defect sau incorect poziționat. Reinstalați modulul de memorie sau, dacă este necesar, înlocuiți-l.
MEMORY ODD/EVEN LOGIC FAILURE AT ADDRESS, READ VALUE EXPECTING VALUE	Este posibil ca un modul de memorie să fie defect sau incorect poziționat. Reinstalați modulul de memorie sau, dacă este necesar, înlocuiți-l.
MEMORY WRITE/READ FAILURE AT ADDRESS, READ VALUE EXPECTING VALUE	Este posibil ca un modul de memorie să fie defect sau incorect poziționat. Reinstalați modulul de memorie sau, dacă este necesar, înlocuiți-l.
NO BOOT DEVICE AVAILABLE	Computerul nu poate găsi hard diskul. Dacă hard diskul este dispozitivul de pornire, asigurați-vă că hard diskul este instalat, poziționat corect și setat ca partiție pentru dispozitivul de pornire.
NO BOOT SECTOR ON HARD DRIVE	Sistemul de operare poate fi deteriorat, contactați Dell .
NO TIMER TICK INTERRUPT	Este posibil ca un circuit integrat de pe placa de sistem să nu funcționeze corect. Rulați testele pentru setarea sistemului din Dell Diagnostics .
NOT ENOUGH MEMORY OR RESOURCES. EXIT SOME PROGRAMS AND TRY AGAIN	Aveți prea multe programe deschise. Închideți toate ferestrele și deschideți programul pe care doriți să îl utilizați.
OPERATING SYSTEM NOT FOUND	Reinstalați sistemul de operare. Dacă problema persistă, contactați Dell .
OPTIONAL ROM BAD CHECKSUM	Memoria ROM opțională a eșuat. Contactați Dell .
SECTOR NOT FOUND	Sistemul de operare nu poate localiza un sector de pe hard disk. Este posibil să aveți un sector defect sau un sistem de fișiere FAT (Tabel de alocare a fișierelor) deteriorat pe hard disk. Rulați utilitarul Windows de verificare a erorilor pentru a verifica structura fișierelor de pe hard disk. Consultați documentația Ajutor și asistență Windows pentru instrucțiuni (faceți clic pe Start → Ajutor și asistență). Dacă sunt defecte mai multe sectoare, faceți backup pentru date (dacă este posibil), apoi reformatati hard diskul.
SEEK ERROR	Sistemul de operare nu poate găsi o anumită pistă de pe hard disk.
SHUTDOWN FAILURE	Este posibil ca un circuit integrat de pe placa de sistem să nu funcționeze corect. Rulați testele pentru setarea sistemului din Dell Diagnostics . Dacă mesajul se afișează din nou, contactați Dell .



Mesaje de eroare	Descriere
TIME-OF-DAY CLOCK LOST POWER	Setările de configurare a sistemului sunt deteriorate. Conectați computerul la o priză electrică pentru a încărca bateria. Dacă problema persistă, încercați să restabiliți datele accesând programul de configurare a sistemului, apoi ieșiți imediat din program. Dacă mesajul se afișează din nou, contactați Dell .
TIME-OF-DAY CLOCK STOPPED	Este posibil ca bateria de rezervă care susține setările de configurare a sistemului să necesite reîncărcare. Conectați computerul la o priză electrică pentru a încărca bateria. Dacă problema persistă, contactați Dell .
TIME-OF-DAY NOT SET-PLEASE RUN THE SYSTEM SETUP PROGRAM	Ora sau data stocată în programul de configurare a sistemului nu corespunde cu ora sistemului. Corectați setările pentru opțiunile Date and Time (Dată și oră) .
TIMER CHIP COUNTER 2 FAILED	Este posibil ca un circuit integrat de pe placa de sistem să nu funcționeze corect. Rulați testele pentru setarea sistemului din Dell Diagnostics .
UNEXPECTED INTERRUPT IN PROTECTED MODE	Controlerul tastaturii poate să nu funcționeze corect sau un modul de memorie poate să fie desprins. Rulați testele pentru memoria de sistem și testul pentru controlerul tastaturii din Dell Diagnostics sau contactați Dell .
X:\ IS NOT ACCESSIBLE. THE DEVICE IS NOT READY	Introduceți un disc în unitate și încercați din nou.

Mesaje de eroare ale sistemului

Tabel 3. Mesaje de eroare ale sistemului

Mesajul sistemului	Descriere
Alert! Previous attempts at booting this system have failed at checkpoint [nnnn]. For help in resolving this problem, please note this checkpoint and contact Dell Technical Support	Computerul nu a reușit să finalizeze rutina de pornire de trei ori consecutiv din cauza aceleiași erori.
CMOS checksum error	Ceasul în timp real este resetat, s-a încărcat valoarea implicită BIOS Setup (Configurare BIOS) .
CPU fan failure (Eroare ventilator procesor)	Ventilatorul CPU s-a defectat.
System fan failure (Eroare ventilator sistem)	Ventilatorul sistemului s-a defectat.
Hard-disk drive failure (Eroare hard disk)	Eroare posibilă de hard disk în timpul POST.
Keyboard failure (Eroare tastatură)	Eroare de tastatură sau cablu desfăcut. Dacă reconectarea cablului nu rezolvă problema, înlocuiți tastatura.
No boot device available (Niciun dispozitiv de pornire disponibil)	Nu există partiție care poate fi folosită pentru pornire pe hard disk sau cablul hard diskului este desprins sau nu există niciun dispozitiv care să poată fi folosit pentru pornire. <ul style="list-style-type: none"> Dacă hard diskul este dispozitivul de pornire, asigurați-vă de conectarea cablurilor și de faptul că unitatea este instalată corect și partiționată ca dispozitiv de pornire. Intrați în configurarea sistemului și asigurați-vă că informațiile referitoare la secvența de pornire sunt corecte.

Mesajul sistemului	Descriere
<p>No timer tick interrupt (Nicio întrerupere a sincronizatorului)</p>	<p>Un circuit integrat de pe placa de bază poate să funcționeze defectuos sau s-a produs o eroare la nivelul plăcii de bază.</p>
<p>NOTICE - Hard Drive SELF MONITORING SYSTEM has reported that a parameter has exceeded its normal operating range. Dell recommends that you back up your data regularly. A parameter out of range may or may not indicate a potential hard drive problem (ATENȚIE - SISTEMUL DE MONITORIZARE AUTOMATĂ a hard diskului a raportat faptul că un parametru a depășit intervalul normal de funcționare. Dell recomandă să efectuați regulat copii de backup ale datelor. Un parametru aflat în afara limitelor poate indica sau nu o eventuală problemă la hard disk)</p>	<p>Eroare S.M.A.R.T, posibilă eroare a hard diskului.</p>



Prezentare generală a configurării sistemului

Configurarea sistemului vă permite:

- să modificați informațiile de configurare a sistemului după ce adăugați, schimbați sau scoateți orice componentă hardware din computer.
- să setați sau să schimbați o opțiune care poate fi setată de utilizator, cum ar fi parola de utilizator.
- să citiți informațiile despre cantitatea de memorie curentă sau să setați tipul de hard disk instalat.

Înainte de a utiliza meniul de configurare a sistemului, se recomandă să notați informațiile din ecranul de configurare a sistemului pentru referințe ulterioare.

 **AVERTIZARE: Dacă nu sunteți expert în utilizarea computerului, nu modificați setările acestui program. Anumite modificări pot duce la funcționarea incorectă a computerului.**

Accesarea programului System Setup (Configurare sistem)

1. Porniți (sau reporniți) computerul.
2. După ce apare sigla Dell albă, apăsați imediat pe F2.
Se afișează pagina System Setup (Configurare sistem).

 **NOTIFICARE: Dacă așteptați prea mult și apare sigla sistemului de operare, continuați să așteptați până când este afișat desktopul. Apoi opriți sau reporniți computerul și încercați din nou.**

 **NOTIFICARE: După ce apare sigla Dell, puteți să apăsați, de asemenea, pe F12 și apoi să selectați BIOS setup (Configurare BIOS).**

Opțiunile de configurare a sistemului

Tabel 4. — Main (Principal)

System Time	Afișează ora sistemului. Vă permite să resetați ora ceasului intern al computerului.
System Date	Afișează data sistemului. Vă permite să resetați data calendarului intern al computerului.
BIOS Version	Afișează versiunea sistemului BIOS.
Product Name	Afișează numărul de model al computerului.
Service Tag	Afișează eticheta de service a computerului.
Asset Tag	Afișează eticheta de activ a computerului (dacă este disponibilă).
CPU Type	Afișează tipul procesorului.
CPU Speed	Afișează frecvența procesorului.
CPU ID	Afișează ID-ul procesorului.
CPU Cache	Afișează dimensiunea memoriei cache de nivel 1 și 2 a procesorului.
SATA 0	Afișează numărul de model și capacitatea hard diskului.
SATA 1	Afișează numărul de model și capacitatea hard diskului.

AC Adapter Type	Afișează tipul adaptorului.
System Memory	Afișează dimensiunea memoriei instalate.
Memory Speed	Afișează frecvența memoriei instalate.

Tabel 5. — Advanced (Complex)

Intel (R) SpeedStep (TM)	Vă permite să activați sau să dezactivați caracteristica Intel SpeedStep. Setare implicită: Enabled (Activat)
Virtualization	Vă permite să activați sau să dezactivați caracteristica de virtualizare. Setare implicită: Enabled (Activat)
Integrated NIC	Vă permite să activați sau să dezactivați placa de rețea integrată. Setare implicită: Enabled (Activat)
SATA Operation	Vă permite modificarea modului SATA. Setare implicită: AHCI
Adapter Warnings	Vă permite să activați sau să dezactivați avertismentele pentru adaptor. Setare implicită: Enabled (Activat)
Internal WLAN	Vă permite să activați sau să dezactivați caracteristica de rețea WLAN internă. Setare implicită: Enabled (Activat)
Optical Device	Vă permite să activați sau să dezactivați opțiunea de pornire. Setare implicită: Disabled (Dezactivat)
USB Configuration	Vă permite să activați sau să dezactivați porturile USB. Porturi USB frontale: Enabled (Activat) Porturi USB spate: Enabled (Activat) Depanare USB: Enabled (Activat)
Power Options	Vă permite să modificați opțiunile de alimentare. Wake Up by Integrated LAN/WLAN (Activare prin LAN/WLAN integrat): Disabled (Dezactivat) AC Recovery (Recuperare c.a.): Power Off (Oprire) Deep Sleep Control (Comandă repaus profund): Enabled in S4 and S5 modes (Activat în modurile S4 și S5) Auto Power On (Pornire automată): Disabled (Dezactivat) Auto Power On Mode (Mod pornire automată): vă permite să selectați ziua (Setare implicită: Disabled (Dezactivat)) Auto Power On Date (Dată pornire automată): vă permite să selectați data



	Auto Power On Time (Oră pornire automată): vă permite să selectați ora
SMART Settings	Vă permite să activați sau să dezactivați caracteristica de rețea SMART internă. Setare implicită: Disabled (Dezactivat)

Tabel 6. — Security (Securitate)

Unlock Setup Status	Vă permite să blocați sau să deblocați configurarea sistemului. Setare implicită: Unlocked (Deblocat)
Admin Password Status	Afișează starea care indică dacă parola de administrator este setată. Setare implicită: Not Set (Nu este setată)
System Password Status	Afișează starea care indică dacă parola de sistem este setată. Setare implicită: Not Set (Nu este setată)
HDD Password Status	Afișează starea care indică dacă parola de sistem este setată. Setare implicită: Not Set (Nu este setată)
Asset Tag	
Admin Password	
HDD Password	
Password Change	Vă permite să setați opțiunea de modificare a parolei. Setare implicită: Permitted (Se permite)
Password Bypass	Vă permite să setați opțiunea de ocolire a parolei. Setare implicită: Disabled (Dezactivat)
Secure Boot Mode	Vă permite să activați sau să dezactivați caracteristica Secure Boot Control (Control pornire securizată). Setare implicită: Standard (Standard)
HDD Protection	Vă permite să modificați caracteristica de protecție a hard diskului. Setare implicită: Enabled (Activat)

Tabel 7. — Boot (Pornire)

Boot List Option	Afișează modurile de pornire. Setare implicită: UEFI Sunt activate File Browser Add Boot Option (Opțiune pornire cu adăugare browser de fișiere) și File Browser Del Boot Option (Opțiune pornire cu ștergere browser de fișiere).
Secure Boot	Vă permite să activați sau să dezactivați caracteristica de control Secure Boot (Pornire securizată). Setare implicită: Enabled (Activat)
Legacy Option ROMs	Vă permite să încărcați memoriile ROM opționale de generație veche

Boot Option Priorities

Setare implicită: Disabled (Dezactivat)

Afișează prioritățile opțiunii de pornire.

Boot Option # 1 (Opțiune pornire nr. 1): Windows Boot Manager (Manager de încărcare Windows)

Boot Option # 2 (Opțiune pornire nr. 2): Onboard NIC (Placă de rețea integrată) (IPv4)

Boot Option # 3 (Opțiune pornire nr. 3): Onboard NIC (Placă de rețea integrată) (IPv6)


Tabel 8. — Exit (ieșire)

Save Changes and Reset

Vă permite să salvați sau să păstrați modificările efectuate la configurarea sistemului.

1. Vă permite să renunțați la modificările efectuate la configurarea sistemului.
2. Vă permite să restabiliți opțiunile de configurare a sistemului la valorile implicite.
3. Vă permite să renunțați la modificările efectuate la configurarea sistemului.
4. Vă permite să salvați modificările efectuate la configurarea sistemului.

Specificații

 **NOTIFICARE:** Ofertele pot să difere în funcție de regiune. Specificațiile următoare sunt exclusiv cele a căror livrare împreună cu computerul este impusă de lege. Pentru mai multe informații cu privire la configurația computerului, accesați **Start Help and Support (Ajutor și asistență)** în sistemul de operare Windows și selectați opțiunea de vizualizare a informațiilor despre computer.

Tabel 9. — Procesor

Tip	<ul style="list-style-type: none"> • Intel Celeron • Intel Pentium • Procesor Intel Core i3 din a șasea generație • Procesor Intel Core i5 din a șasea generație • Procesor Intel Core i7 din a șasea generație
-----	--

Tabel 10. — Informații de sistem

Chipset	Intel H110
---------	------------

Tabel 11. — Memorie

Conector modul de memorie	două fante UDIMM
Capacitate modul de memorie	2, 4 și 8 GB
Tip	DDR3L la 1 600 MHz (non-ECC)
Memorie minimă	2 GB

 **NOTIFICARE:** În funcție de sistemul de operare instalat, este posibil să difere cerința privind memoria minimă.

Memorie maximă	16 GB
----------------	-------

 **NOTIFICARE:** Fiecare fantă UDIMM acceptă o memorie maximă de 8 GB.

Tabel 12. — Placă video

Tip	
Controler integrat	Placă grafică Intel HD
Memorie video integrată	memorie de sistem partajată
Placă video separată	Placă grafică PCI express x16 <ul style="list-style-type: none"> • NVIDIA GEFORCE GT705

Tabel 13. — Placă audio

Tip	Placă audio 5.1 de înaltă definiție, integrată
-----	--

Tabel 14. — Comunicații

Tip	<ul style="list-style-type: none"> • Ethernet de 10/100/1 000 Mbps, controler Ethernet integrat pe placa de sistem • Wireless —Până la Wi-Fi 802.11ac • Bluetooth 4.0
-----	--

Tabel 15. — Magistrală de extindere

Viteză magistrală	SATA	6 Gbps pentru hard disk; 3 Gbps pentru unitatea optică
	USB 2.0	480 Mbps
	USB 3.0	5 Gbps

Tabel 16. — Unități

Tip		
Accesibile din exterior	Compartimente pentru unitate optică de 5,25 inchi	unul
Accesibile din interior	Compartimente pentru unități de 3,5/2,5 inchi	Un compartiment pentru unitate de 3,5 inchi sau două compartimente pentru unități de 2,5 inchi

Tabel 17. — Plăci

Tip		Placă
	PCIe	<ul style="list-style-type: none"> • o placă PCIe x16 de înălțime completă • o placă PCIe x1 de înălțime completă
	Fantă M2	O fantă de cartelă M.2 pentru cartelă combo Wi-Fi și Bluetooth

Tabel 18. — Conectori externi

Audio	Panoul din spate	trei
	Panoul din față	un conector pentru setul cască-microfon
Rețea		un conector RJ-45
USB	Panoul din spate	patru conectori USB 2.0
	Panoul din față	doi conectori USB 3.0
Video		<ul style="list-style-type: none"> • un conector VGA cu 15 orificii • un conector HDMI cu 19 pini
Cititor de cartele de memorie		unul



Tabel 19. — Indicatoare luminoase de control și de diagnosticare

indicator luminos de alimentare	<ul style="list-style-type: none"> indicator luminos alb - lumina albă constantă indică faptul că sistemul este pornit; lumina albă intermitentă indică faptul că sistemul este în stare de repaus/veghe. indicator luminos galben - lumina galbenă constantă indică o eroare de încărcare a sistemului - eroare de alimentare a sistemului; lumina galbenă intermitentă indică o eroare de încărcare a sistemului - alimentare corectă a sistemului.
indicator luminos de activitate a hard diskului;	indicator luminos alb – lumina albă intermitentă indică faptul că sistemul citește sau inscripționează date pe hard disk.

Tabel 20. — Alimentare

Baterie rotundă	baterie rotundă cu litiu CR2032, de 3 V
Tensiune de alimentare	100 – 240 V c.a.
Frecvență de intrare	50 – 60 Hz
Curent de intrare	1,7/2,5 A
Curent de ieșire	3,34/4,62 A
Disipare maximă a căldurii	


**NOTIFICARE: Disiparea căldurii se calculează în funcție de puterea nominală a sursei de alimentare.****Tabel 21. — Dimensiuni fizice ale carcasei**

Înălțime	293,1 mm (11,54 inchi)
Lățime	92,60 mm (3,65 inchi)
Adâncime	314,5 mm (12,38 inchi)
Greutate (minimă)	3,17 kg (6,99 livre)

Tabel 22. — Specificații de mediu

Temperatură	În stare de funcționare	între 10 și 35 °C (între 50 și 95 °F)
	Depozitare	între –40 și 65 °C (între –40 și 149 °F)
Umiditate relativă:		între 20 și 80 % (fără condensare)
Altitudine	În stare de funcționare	între –15,20 și 3048 m (între –50 și 10 000 ft)
	Depozitare	între –15,20 și 10 668 m (între –50 și 35 000 ft)
Nivel contaminant în suspensie:		G1, așa cum este definit de ISA-S71.04-1985

Cum se poate contacta Dell

 **NOTIFICARE:** Dacă nu dispuneți de o conexiune Internet activă, puteți găsi informații de contact pe factura de achiziție, bonul de livrare, foaia de expediție sau catalogul de produse Dell.

Dell oferă mai multe opțiuni de service și asistență online și prin telefon. Disponibilitatea variază în funcție de țară și produs și este posibil ca anumite servicii să nu fie disponibile în zona dvs. Pentru a contacta Dell referitor la probleme de vânzări, asistență tehnică sau servicii pentru clienți:

1. Accesați adresa **Dell.com/support**.
2. Selectați categoria de asistență.
3. Verificați țara sau regiunea dvs. în lista verticală **Choose a Country/Region (Alegeți o Țară/Regiune)** din partea de jos a paginii.
4. Selectați serviciul sau legătura de asistență tehnică adecvată, în funcție de necesitățile dvs.